

MANUALE DI FUNZIONAMENTO DEL DATAWAREHOUSE SSTAR-VDA

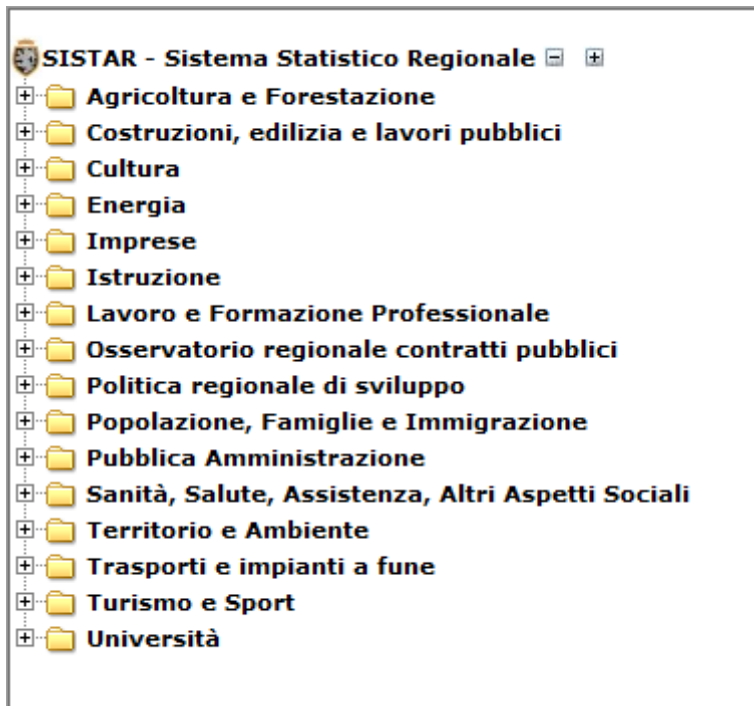
Indice

I. Tipologie di prospetti e loro funzionamento operativo	Pag. 3
II. Impostazioni generali del browser	Pag. 13

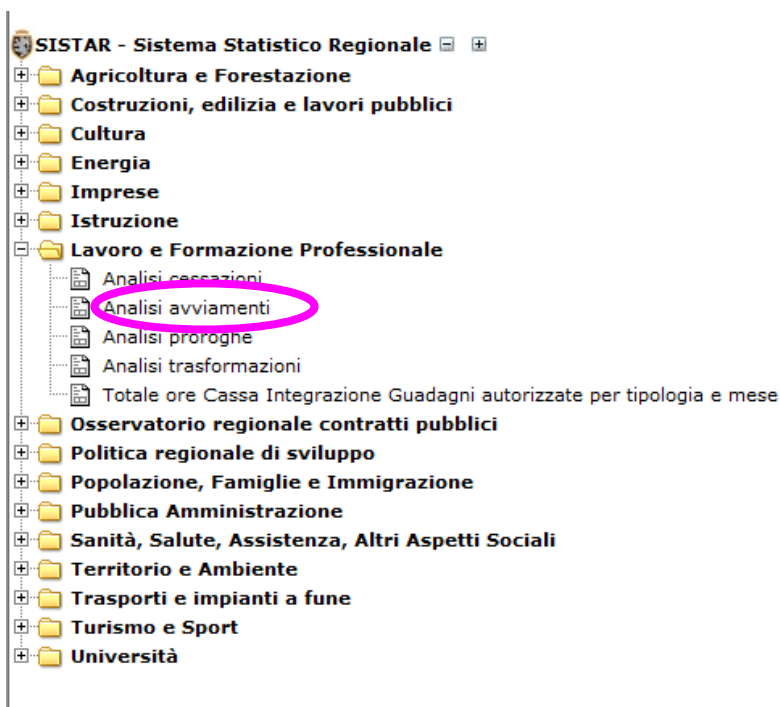
I. Tipologie di prospetti e loro funzionamento operativo

Il Datawarehouse è stato progettato per essere di uso semplice e intuitivo. Poiché, tuttavia, contiene una serie di caratteristiche tecniche, si riassumono a seguire alcune linee guida per agevolare l'utilizzo del sistema agli utenti meno esperti attraverso una serie di schermate prestampate che mostrano le principali funzionalità.

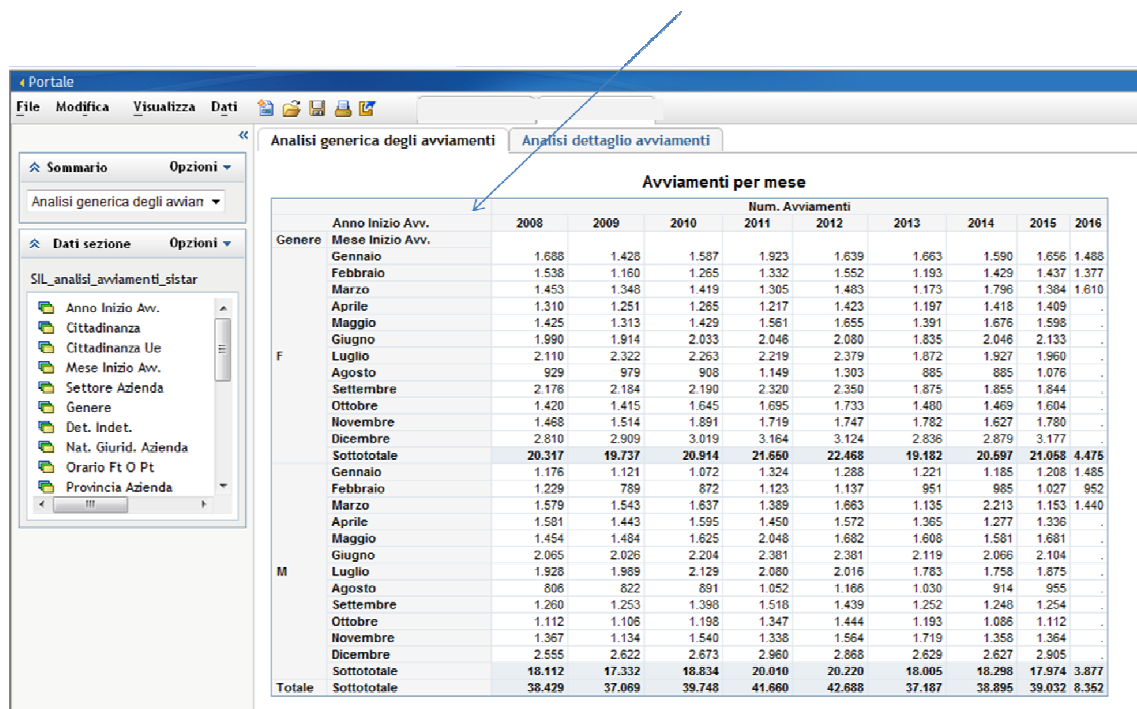
1) Ingresso nel Datawarehouse



2) Scelta del tema e del sottotema di interesse



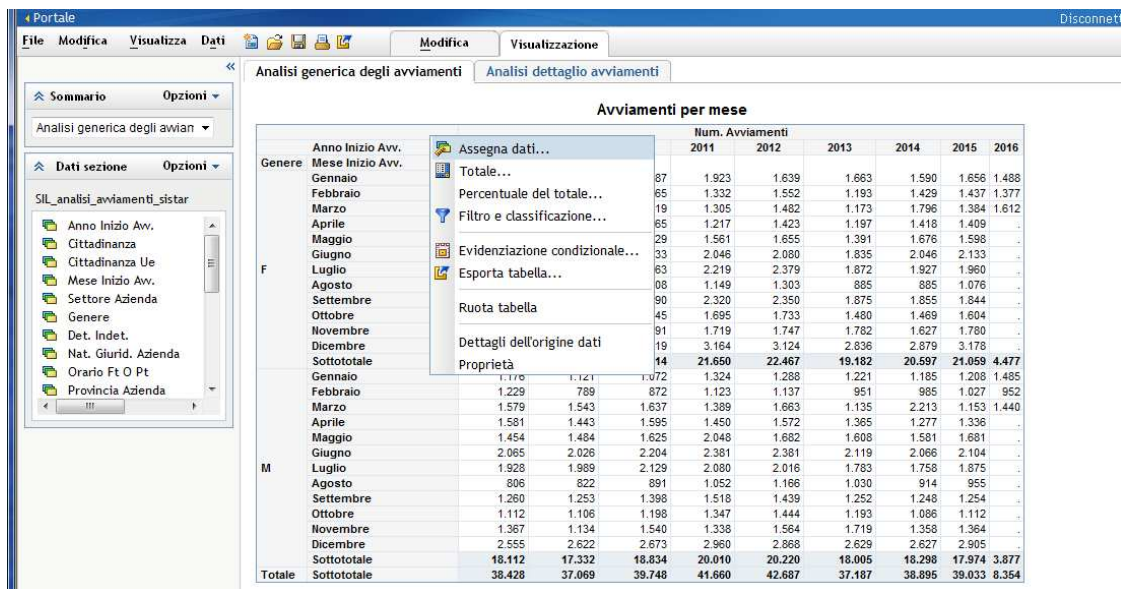
- Per variare la tabella di default presente: posizionare il cursore sulla tabella e premere il tasto destro del mouse



Avviamenti per mese

Genere	Anno Inizio Avv.	Mese Inizio Avv.	Num. Avviamenti								
			2008	2009	2010	2011	2012	2013	2014	2015	2016
F	Gennaio		1.688	1.428	1.587	1.923	1.639	1.663	1.590	1.656	1.488
	Febbraio		1.538	1.160	1.265	1.332	1.552	1.193	1.429	1.437	1.377
	Marzo		1.453	1.348	1.419	1.305	1.483	1.173	1.796	1.384	1.610
	Aprile		1.310	1.251	1.285	1.217	1.423	1.197	1.418	1.409	
	Maggio		1.425	1.313	1.429	1.561	1.655	1.391	1.676	1.598	
	Giugno		1.990	1.914	2.033	2.048	2.080	1.835	2.046	2.133	
	Luglio		2.110	2.322	2.263	2.219	2.379	1.872	1.927	1.960	
	Agosto		929	979	908	1.149	1.303	885	885	1.076	
	Settembre		2.176	2.184	2.190	2.320	2.350	1.875	1.855	1.844	
	Ottobre		1.420	1.415	1.645	1.695	1.733	1.480	1.469	1.604	
	Novembre		1.468	1.514	1.891	1.719	1.747	1.782	1.627	1.780	
	Dicembre		2.810	2.909	3.019	3.164	3.124	2.836	2.879	3.177	
	Sottototale		20.317	19.737	20.914	21.650	22.468	19.182	20.597	21.058	4.475
M	Gennaio		1.176	1.121	1.072	1.324	1.288	1.221	1.185	1.208	1.485
	Febbraio		1.229	789	872	1.123	1.137	951	985	1.027	952
	Marzo		1.579	1.543	1.637	1.389	1.663	1.135	2.213	1.153	1.440
	Aprile		1.581	1.443	1.595	1.450	1.572	1.365	1.277	1.336	
	Maggio		1.454	1.484	1.625	2.048	1.682	1.608	1.581	1.681	
	Giugno		2.065	2.026	2.204	2.381	2.381	2.119	2.066	2.104	
	Luglio		1.928	1.989	2.129	2.080	2.016	1.783	1.758	1.875	
	Agosto		806	822	891	1.052	1.166	1.030	914	955	
	Settembre		1.260	1.253	1.398	1.518	1.439	1.252	1.248	1.254	
	Ottobre		1.112	1.106	1.198	1.347	1.444	1.193	1.086	1.112	
	Novembre		1.367	1.134	1.540	1.338	1.564	1.719	1.358	1.364	
	Dicembre		2.555	2.622	2.673	2.960	2.868	2.629	2.627	2.905	
	Sottototale		18.112	17.332	18.834	20.010	20.220	18.005	18.298	17.974	3.877
Totale		38.429	37.069	39.748	41.660	42.688	37.187	38.895	39.032	8.352	

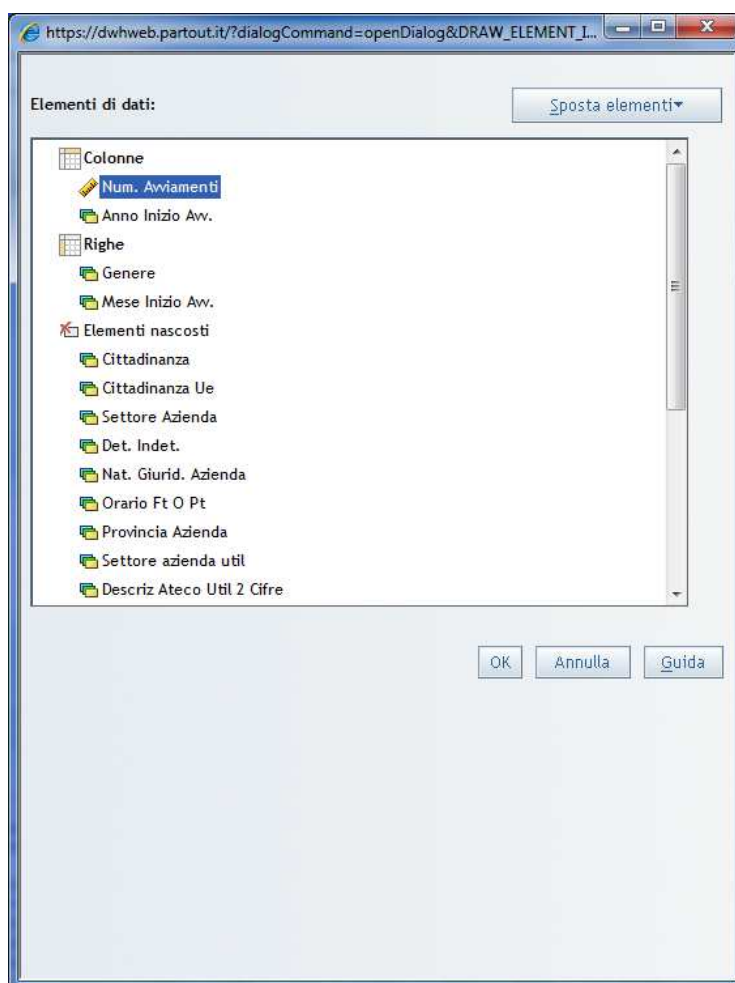
- Scegliere “Assegna dati” per variare le dimensioni e/o misure



Avviamenti per mese

Genere	Anno Inizio Avv.	Mese Inizio Avv.	Num. Avviamenti								
			2011	2012	2013	2014	2015	2016			
F	Totale...		87	1.923	1.639	1.663	1.590	1.656	1.488		
	Percentuale del totale...		65	1.332	1.552	1.193	1.429	1.437	1.377		
	Marzo		19	1.305	1.482	1.173	1.796	1.384	1.610		
	Aprile		65	1.217	1.423	1.197	1.418	1.409			
	Maggio		29	1.561	1.655	1.391	1.676	1.598			
	Giugno		33	2.048	2.080	1.835	2.046	2.133			
	Luglio		63	2.219	2.379	1.872	1.927	1.960			
	Agosto		08	1.149	1.303	885	885	1.076			
	Settembre		90	2.320	2.350	1.875	1.855	1.844			
	Ottobre		45	1.695	1.733	1.480	1.469	1.604			
	Novembre		91	1.719	1.747	1.782	1.627	1.780			
	Dicembre		19	3.164	3.124	2.836	2.879	3.178			
	Sottototale		14	21.650	22.467	19.182	20.597	21.059	4.477		
M	Gennaio		1.176	1.121	1.072	1.324	1.288	1.221	1.185	1.208	1.485
	Febbraio		1.229	789	872	1.123	1.137	951	985	1.027	952
	Marzo		1.579	1.543	1.637	1.389	1.663	1.135	2.213	1.153	1.440
	Aprile		1.581	1.443	1.595	1.450	1.572	1.365	1.277	1.336	
	Maggio		1.454	1.484	1.625	2.048	1.682	1.608	1.581	1.681	
	Giugno		2.065	2.026	2.204	2.381	2.381	2.119	2.066	2.104	
	Luglio		1.928	1.989	2.129	2.080	2.016	1.783	1.758	1.875	
	Agosto		806	822	891	1.052	1.166	1.030	914	955	
	Settembre		1.260	1.253	1.398	1.518	1.439	1.252	1.248	1.254	
	Ottobre		1.112	1.106	1.198	1.347	1.444	1.193	1.086	1.112	
	Novembre		1.367	1.134	1.540	1.338	1.564	1.719	1.358	1.364	
	Dicembre		2.555	2.622	2.673	2.960	2.868	2.629	2.627	2.905	
	Sottototale		18.112	17.332	18.834	20.010	20.220	18.005	18.298	17.974	3.877
Totale		38.428	37.069	39.748	41.660	42.687	37.187	38.895	39.033	8.354	

- 5) Vengono visualizzati tutti gli elementi presenti nel report su cui si può operare.



Gli “Elementi nascosti” sono gli oggetti utilizzabili ma al momento non visualizzati nel prospetto. Una volta evidenziati possono essere trascinati in “Colonne” o “Righe” per variare la tabella di default.

Analogamente, per spostare da “Colonne” o “Righe” delle variabili occorre evidenziarle e trascinarle nella destinazione voluta. Il tasto “Sposta elementi” permette di eseguire le stesse operazioni dopo l’evidenziazione dell’elemento attraverso i comandi “Sosta in righe”, “Sposta in colonne”, “Sposta in Elementi nascosti”, “Sposta su” e “Sposta giù”.

Ulteriori personalizzazioni

Posizionando il cursore nella cella in alto e premendo il tasto destro del mouse è possibile abilitare anche altre funzioni:

The screenshot shows a web application interface with a pivot table titled 'Avviamenti per mese'. The table has columns for years (2011-2016) and rows for months (Gennaio to Dicembre) and a 'Totale' row. A context menu is open over the 'Totale...' cell, listing options like 'Assegna dati...', 'Totale...', 'Percentuale del totale...', 'Filtro e classificazione...', 'Evidenziazione condizionale...', 'Esporta tabella...', 'Ruota tabella', and 'Dettagli dell'origine dati'. The 'Totale...' option is highlighted.

		Num. Avviamenti					
		2011	2012	2013	2014	2015	2016
F	Genere						
	Mese Inizio Avv.						
	Gennaio	87	1.923	1.639	1.683	1.590	1.856
	Febbraio	65	1.332	1.552	1.193	1.429	1.437
	Marzo	19	1.305	1.482	1.173	1.796	1.384
	Aprile	65	1.217	1.423	1.197	1.418	1.409
	Maggio	29	1.561	1.655	1.391	1.676	1.596
	Giugno	33	2.046	2.080	1.835	2.046	2.133
	Luglio	63	2.219	2.379	1.872	1.927	1.960
	Agosto	68	1.149	1.303	895	885	1.076
	Settembre	90	2.320	2.350	1.875	1.855	1.844
	Ottobre	45	1.695	1.733	1.480	1.469	1.604
	Novembre	91	1.719	1.747	1.782	1.627	1.780
Dicembre	19	3.164	3.124	2.836	2.879	3.178	
Sottototale	14	21.650	22.467	19.182	20.597	21.059	4.477
M	Gennaio	1.229	789	872	1.123	1.137	951
	Febbraio	1.579	1.543	1.637	1.389	1.663	1.135
	Marzo	1.581	1.443	1.595	1.450	1.572	1.385
	Aprile	1.454	1.484	1.625	2.048	1.682	1.608
	Maggio	2.065	2.026	2.204	2.381	2.381	2.119
	Giugno	1.928	1.989	2.129	2.080	2.016	1.783
	Luglio	806	822	891	1.052	1.166	1.030
	Agosto	1.260	1.253	1.398	1.518	1.439	1.252
	Settembre	1.112	1.106	1.198	1.347	1.444	1.193
	Ottobre	1.367	1.134	1.540	1.338	1.584	1.719
	Novembre	2.555	2.622	2.673	2.960	2.868	2.629
	Dicembre						
	Sottototale	18.112	17.332	18.834	20.010	20.220	18.005
Totale	38.428	37.069	39.748	41.660	42.687	37.187	
Sottototale							
Totale							

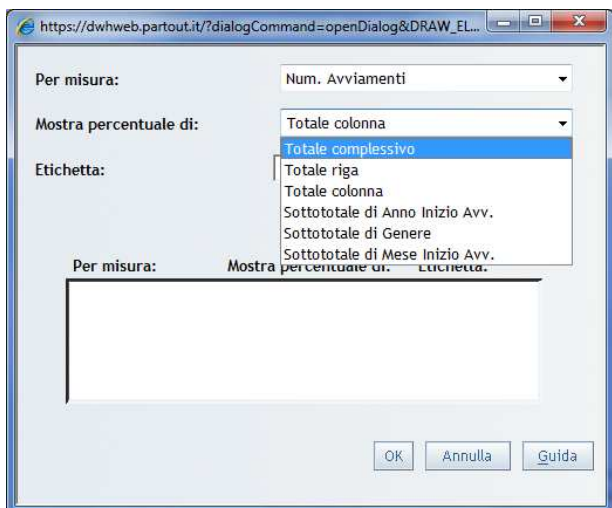
- a) La funzione “Totale” permette di inserire dei totali e dei subtotali su riga e colonna ed anche di escludere delle misure da tale funzione.

The dialog box is titled 'Inserisci:' and contains the following options:

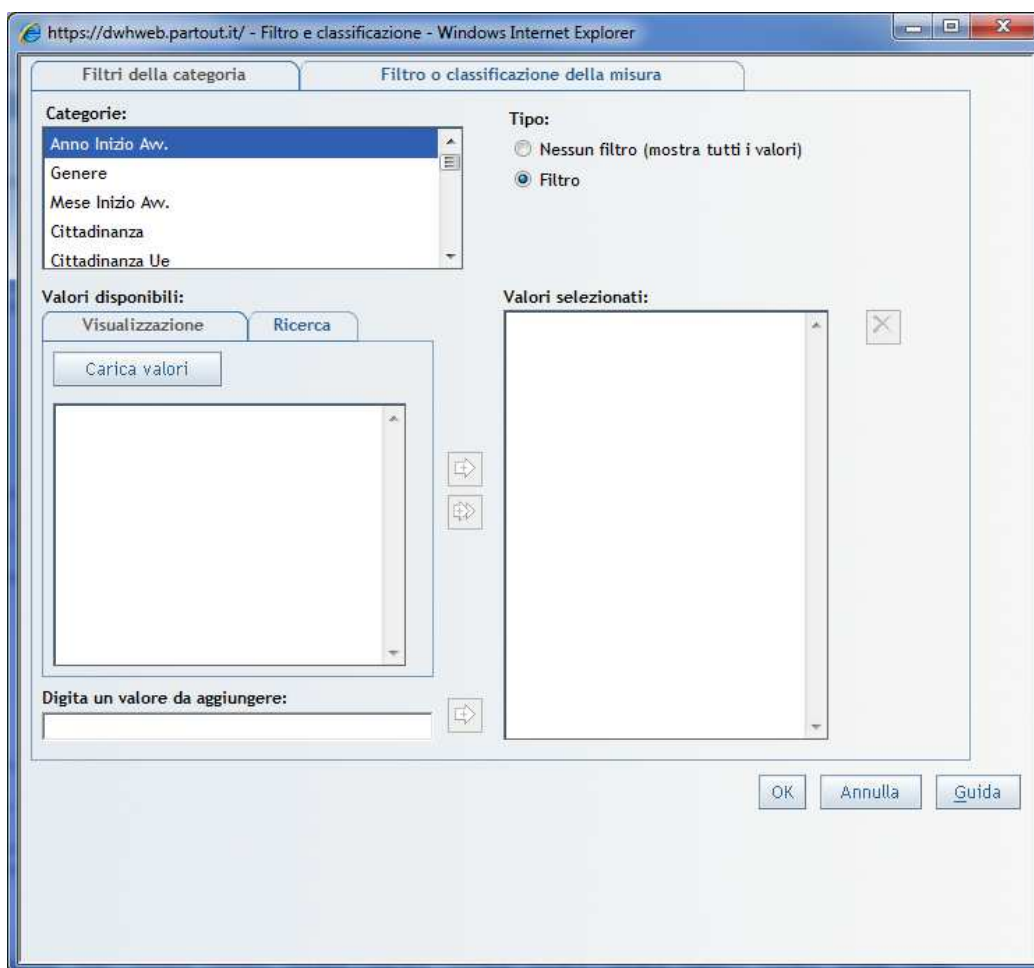
- Totali di riga
- Sottototali di riga
- Totali di colonna
- Sottototali di colonna
- Non calcolare totali per le seguenti misure:
 - Num. Avviamenti

Buttons: OK, Annulla, Guida

- b) La funzione “Percentuale del totale” permette di inserire la funzione che calcola la percentuale di un valore su riga o su colonna rispetto a una variabile numerica oppure a un totale di colonna/riga.



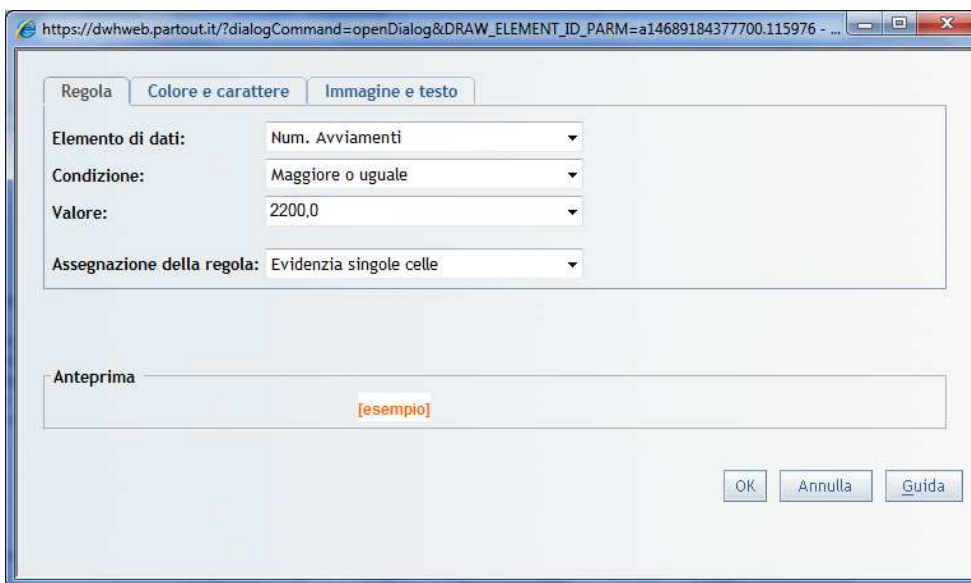
- c) La funzione “Filtro e classificazione” permette di apportare filtri su variabili di testo (filtri della categoria) oppure numeriche (Filtro o classificazione della misura). L’utente inoltre ha la possibilità di ricercare un elemento oppure di selezionarli sulla base di quelli presenti all’interno di un campo.



Il tasto “Carica valori” visualizza i valori tra cui scegliere e le frecce di spostarli nel riquadro “Valori selezionati” per l’applicazione del filtro. Il simbolo della “X” consente di eliminare un valore eventualmente selezionato per errore.

N.B.: una volta applicato il filtro resta attivo sino alla sua disattivazione, occorre pertanto ricordarsi di rimuoverlo prima di effettuare nuove richieste di tabelle, al fine di non ottenere un risultato diverso da quello desiderato.

- d) La funzione “Evidenziazione condizionale” permette di impostare delle regole di visualizzazione specifiche come colorare una cella o una riga rispetto a un valore di una misura oppure a un particolare testo presente nella tabella che si sta analizzando.



Portale

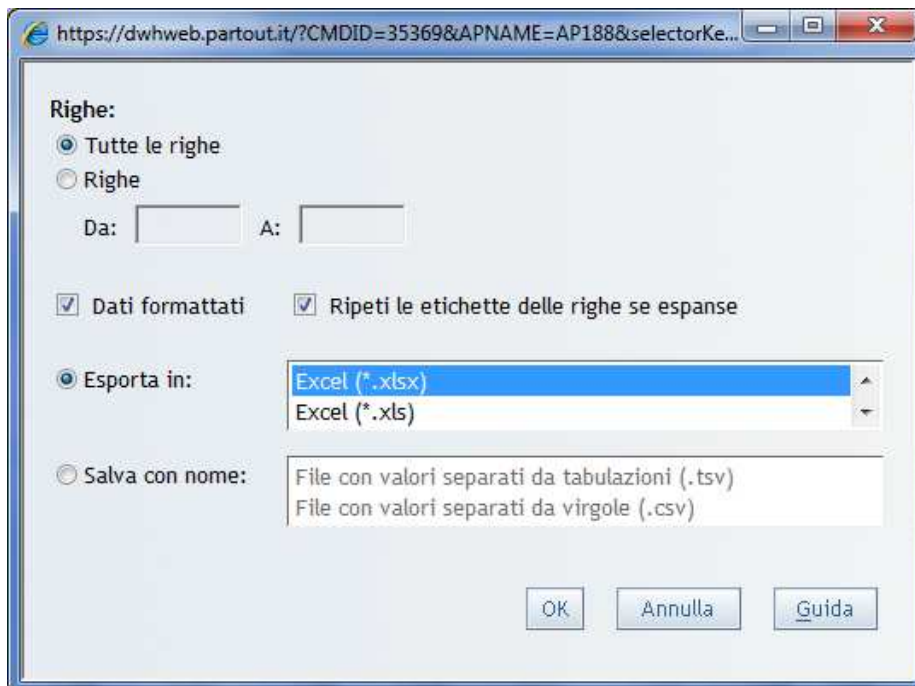
File Modifica Visualizza Dati Modifica Visualizzazione

Analisi generica degli avviamenti Analisi dettaglio avviamenti

Avviamenti per mese

Anno Inizio Avv.	Mese Inizio Avv.	Num. Avviamenti								
		2008	2009	2010	2011	2012	2013	2014	2015	2016
F	Gennaio	1.687	1.428	1.587	1.923	1.639	1.663	1.590	1.656	1.488
	Febbraio	1.538	1.160	1.265	1.332	1.552	1.193	1.429	1.437	1.377
	Marzo	1.453	1.348	1.419	1.305	1.482	1.173	1.796	1.384	1.612
	Aprile	1.310	1.251	1.265	1.217	1.423	1.197	1.418	1.409	..
	Maggio	1.425	1.313	1.429	1.561	1.655	1.391	1.676	1.598	..
	Giugno	1.990	1.914	2.033	2.046	2.080	1.835	2.046	2.133	..
	Luglio	2.110	2.322	2.263	2.219	2.379	1.872	1.927	1.960	..
	Agosto	929	979	908	1.149	1.303	885	885	1.076	..
	Settembre	2.176	2.184	2.190	2.320	2.350	1.875	1.855	1.844	..
	Ottobre	1.420	1.415	1.645	1.695	1.733	1.480	1.469	1.604	..
	Novembre	1.468	1.514	1.891	1.719	1.747	1.782	1.627	1.780	..
	Dicembre	2.810	2.909	3.019	3.164	3.124	2.836	2.879	3.178	..
Sottototale	20.316	19.737	20.914	21.650	22.467	19.182	20.597	21.059	4.477	
M	Gennaio	1.176	1.121	1.072	1.324	1.288	1.221	1.185	1.208	1.485
	Febbraio	1.229	789	872	1.123	1.137	951	985	1.027	952
	Marzo	1.579	1.543	1.637	1.389	1.663	1.135	2.213	1.153	1.440
	Aprile	1.581	1.443	1.595	1.450	1.572	1.365	1.277	1.336	..
	Maggio	1.454	1.484	1.625	2.048	1.682	1.608	1.581	1.681	..
	Giugno	2.065	2.026	2.204	2.381	2.381	2.119	2.066	2.104	..
	Luglio	1.928	1.989	2.129	2.080	2.016	1.783	1.758	1.875	..
	Agosto	806	822	891	1.052	1.166	1.030	914	955	..
	Settembre	1.260	1.253	1.398	1.518	1.439	1.252	1.248	1.254	..
	Ottobre	1.112	1.106	1.198	1.347	1.444	1.193	1.086	1.112	..
	Novembre	1.367	1.134	1.540	1.338	1.564	1.719	1.358	1.364	..
	Dicembre	2.555	2.622	2.673	2.960	2.868	2.629	2.627	2.905	..
Sottototale	18.112	17.332	18.834	20.010	20.220	18.005	18.298	17.974	3.877	
Totale	Sottototale	38.428	37.069	39.748	41.660	42.687	37.187	38.895	39.033	8.354

e) La funzione “Esporta tabella” consente di esportare la singola tabella dell’area di lavoro.

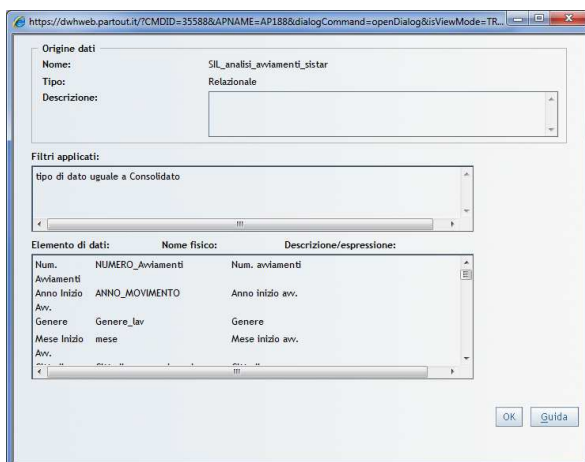


La finestra che si presenta permette di definire alcune proprietà dell’oggetto che si andrà ad esportare, quali, ad esempio, un filtro sulle righe da stampare o il tipo di oggetto da creare (Excel nella versione fino al 2003 (.xls), dalla versione 2007 in poi (.xlsx), csv, ecc). Confermando con il pulsante “OK” viene attivata la procedura di esportazione che si conclude con l’apertura o il salvataggio in locale del file.

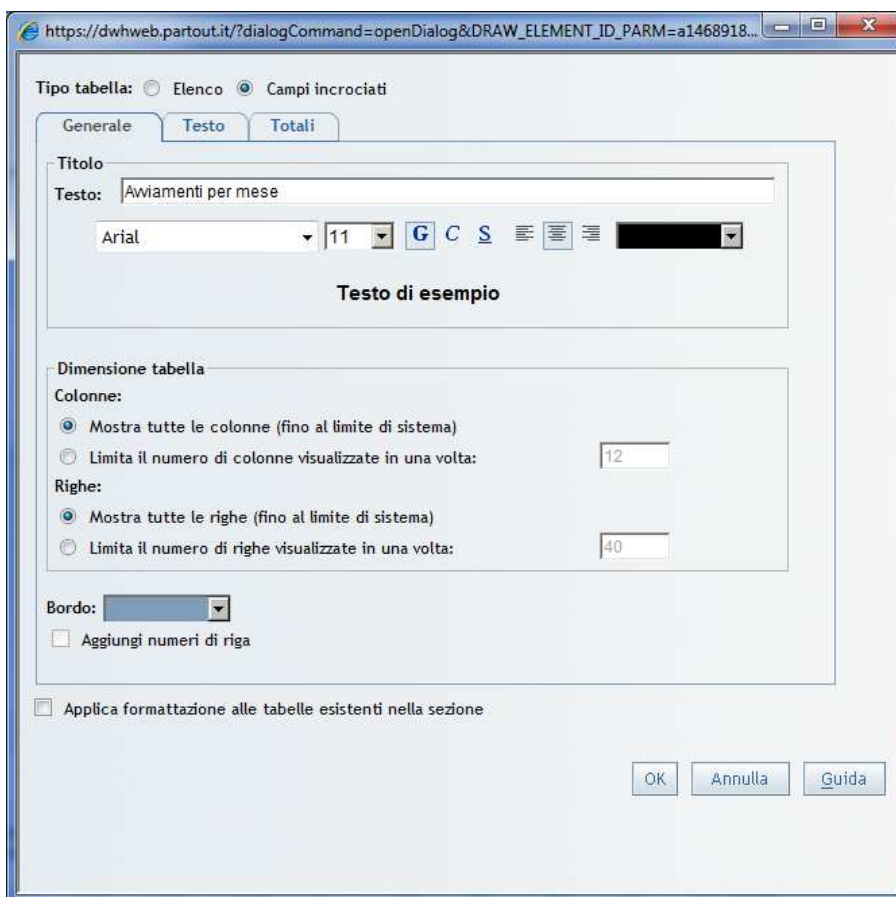


f) La funzione “Ruota tabella” consente di invertire le variabili di riga e di colonna della singola tabella dell’area di lavoro.

- g) La funzione “Dettagli dell’origine dati” fornisce alcune informazioni in merito alla fonte, tipologia, ecc.



- h) La funzione “Proprietà” consente di variare alcune caratteristiche della tabella presentata di default (carattere, dimensione, colore, stile e allineamento del testo, dimensione della tabella, bordi, ecc)





Le funzioni operative di menu

In alto a sinistra del prospetto visualizzato è presente la seguente barra di menu che abilita l'utente al compimento di ulteriori operazioni:



Il comando “Visualizza” consente all'utente di modificare lo stile del report e togliere/aggiungere la visualizzazione dei filtri applicati.

Le funzioni principali per l'utente sono, tuttavia, quelle di “Esporta”  e “Stampa” .

a) “Esporta”

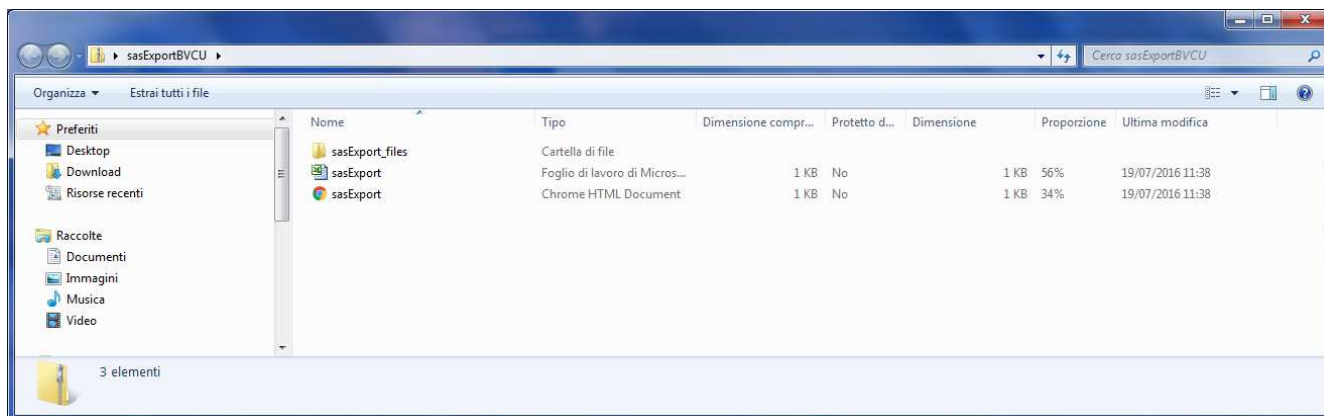
Attraverso tale voce si ha la possibilità di eseguire il download dell'intero prospetto, ovvero di tutte le sezioni facenti parte del report che verranno raggruppate all'interno di un unico file compresso.



Per svolgere correttamente l'operazione, alla richiesta di apertura o salvataggio della cartella selezionare l'opzione “Salva”.

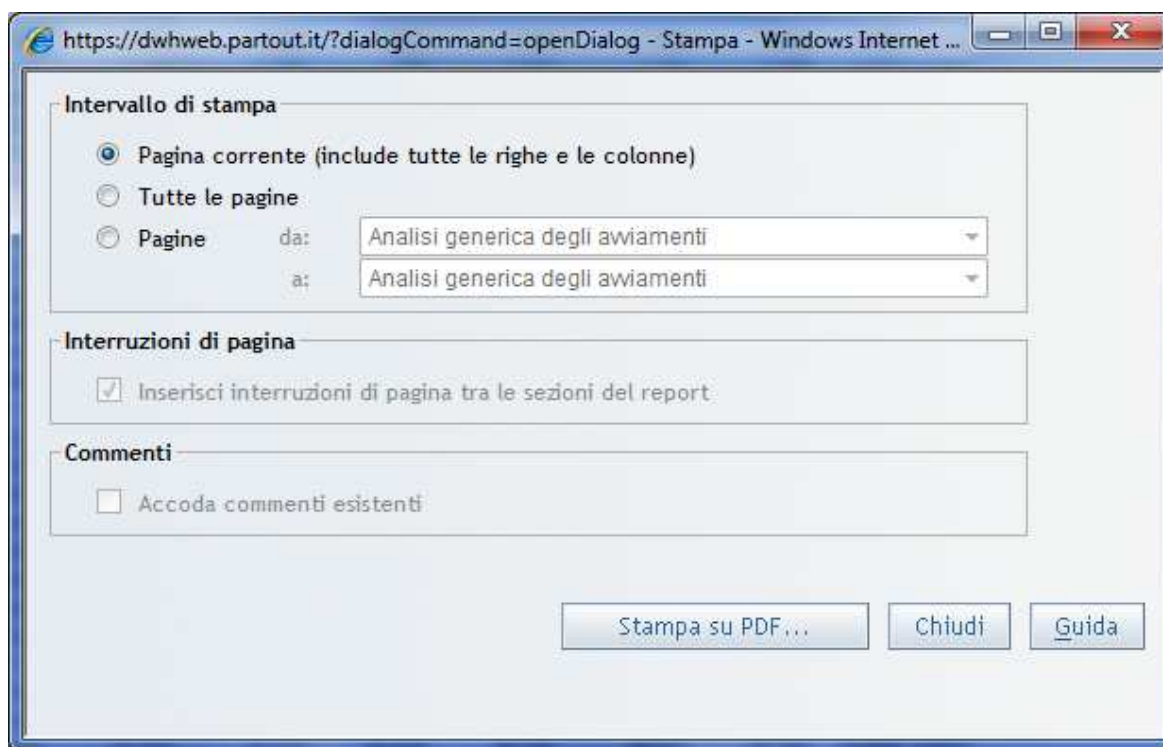
Il file scaricato ha l'estensione .zip e può essere aperto con apposito software o con doppio click. Per visualizzare correttamente il prospetto esportato è necessario estrarre dalla cartella compressa (vale a dire salvarlo in un'altra cartella di destinazione non compressa) l'intero contenuto che è composto da :

- un file .xls che permetterà di aprire il prospetto utilizzando Excel
- un file .HTML che consentirà di visualizzare il prospetto tramite un browser
- una cartella di file a supporto delle precedenti visualizzazioni



Effettuata l'operazione di estrazione, il file del prospetto con estensione.xls potrà essere visualizzato correttamente e sarà composto di tanti fogli quante sono le sezioni di cui si compone il report analizzato.

b) “Stampa”



Il comando permette di stampare in formato .pdf una o più sezioni del prospetto. Cliccando su “Imposta pagina” è possibile impostare la dimensione e/o adattare il contenuto del report alla stessa.

Le tipologie di interazioni sui prospetti sopra elencate sono possibili laddove il Dipartimento/Ente titolare dei dati abbia acconsentito allo sviluppo di prospetti dinamici. Il Datawarehouse, infatti, comprende anche prospetti statici, ovvero privi di alcuna possibilità di modifica della visualizzazione proposta, non mettendo a disposizione ulteriori variabili e modalità oltre a quelli presenti nella visualizzazione impostata di default.

Inva si impegna a garantire l'ottimizzazione delle operazioni descritte per tutti i browser sopra elencati.

II. Impostazioni generali del Browser

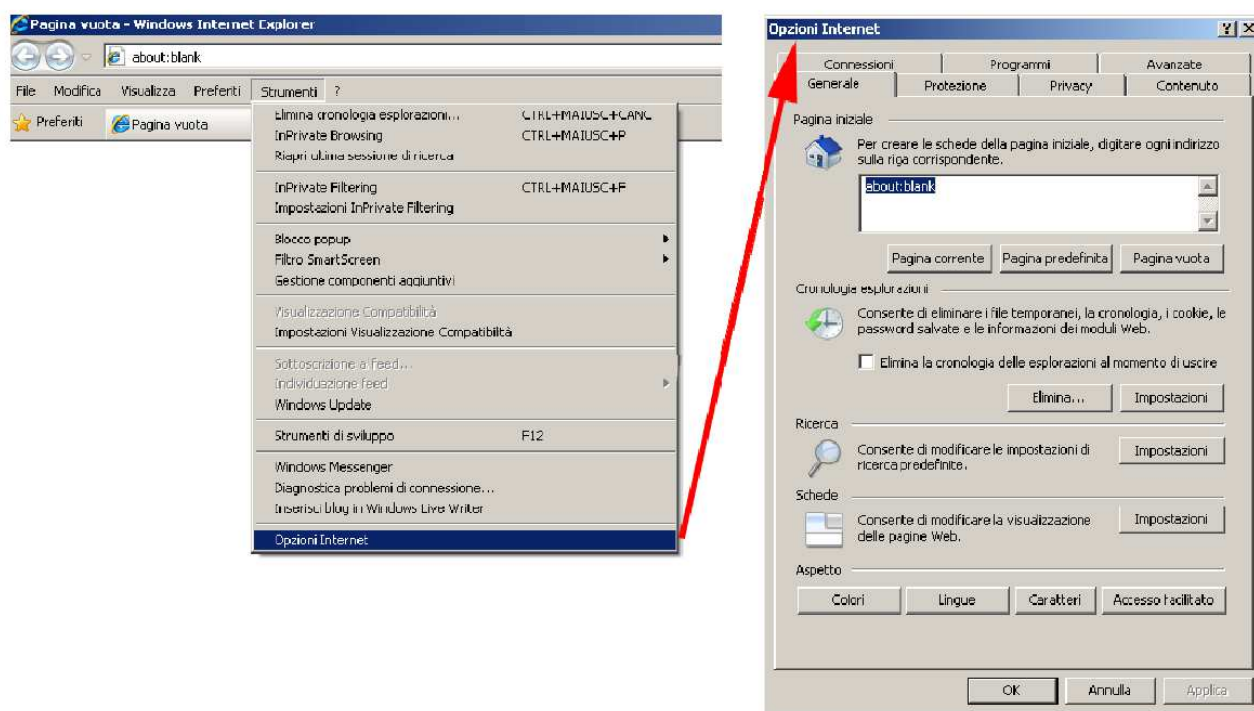
Le seguenti impostazioni, differenziate per tipo di Browser, assicurano la funzionalità di tutte le operazioni connesse all'accesso, esplorazione ed utilizzo del sistema.

L'errata (o parziale) configurazione del browser potrebbe non permettere il corretto funzionamento di qualche componente.

Le indicazioni fanno riferimento ai tre browser maggiormente in uso all'interno dell'Amministrazione regionale.

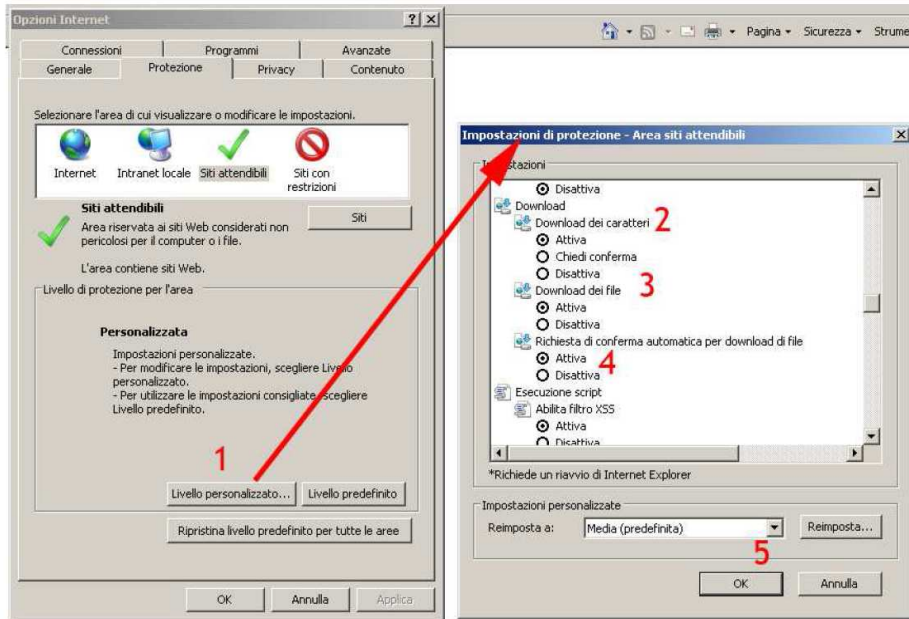
A) MS Explorer (versione 9 o superiore)

Selezionare dal menù Strumenti la voce Opzioni Internet

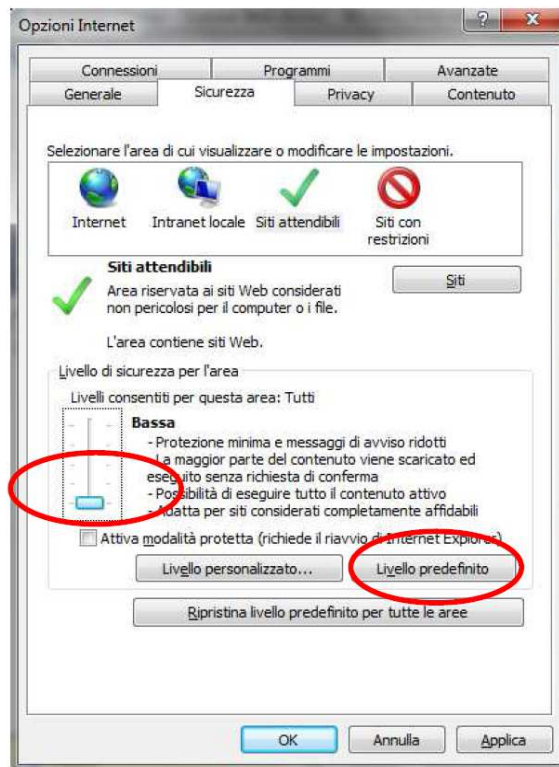


Modificare le impostazioni di download per i "Siti Attendibili" accedendo alla scheda "Protezione"

1. Cliccare sul pulsante Livello personalizzato...
2. Selezionare l'opzione Attiva per la voce Download dei caratteri
3. Selezionare l'opzione Attiva per la voce Download dei file
4. Selezionare l'opzione Attiva per la voce Richiesta di conferma automatica per download di file
5. Cliccare sul pulsante OK

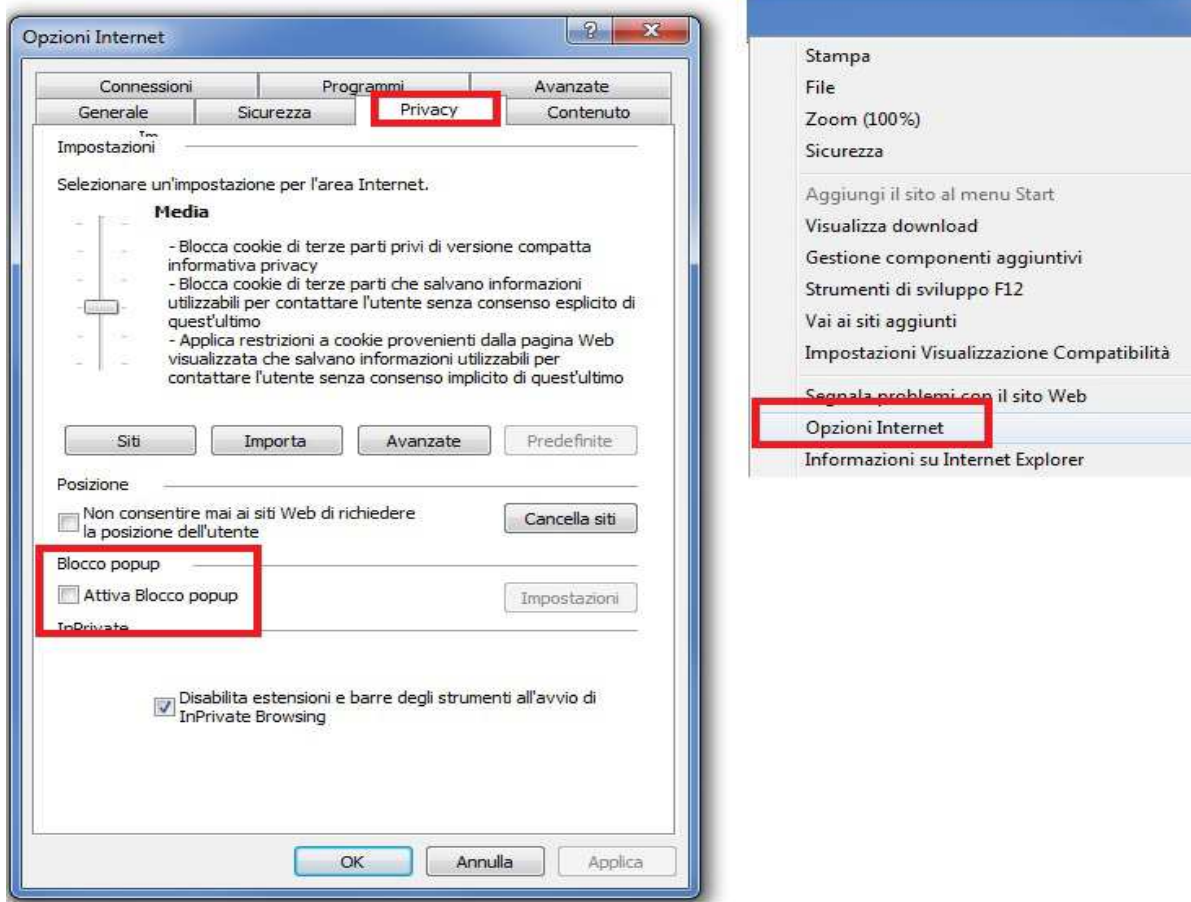


In alternativa è possibile specificare direttamente LIVELLO PREDEFINITO BASSO



Modificare le impostazioni dei “Pop-up”

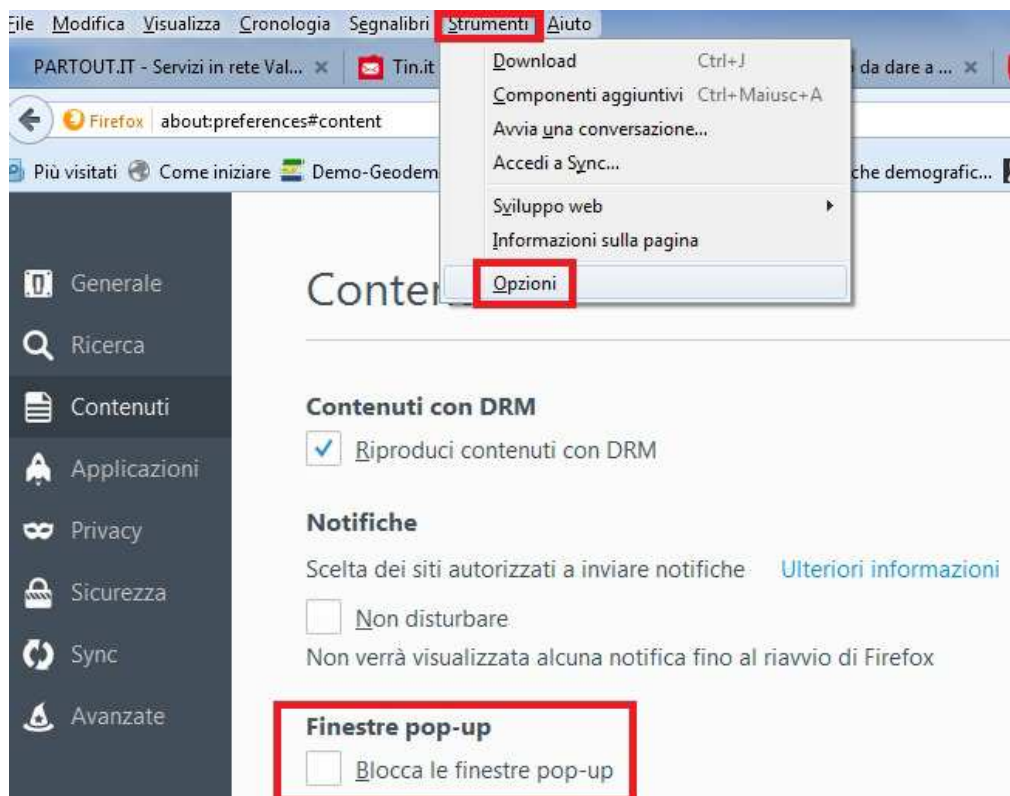
1. Selezionare la scheda Privacy
2. Verificare che sia deselezionata l'opzione “Blocco popup”
3. Cliccare sul pulsante Ok della scheda principale delle opzioni del browser



B) Mozilla Firefox (versione 6 o superiore)

Modificare le impostazioni dei “Pop-up”

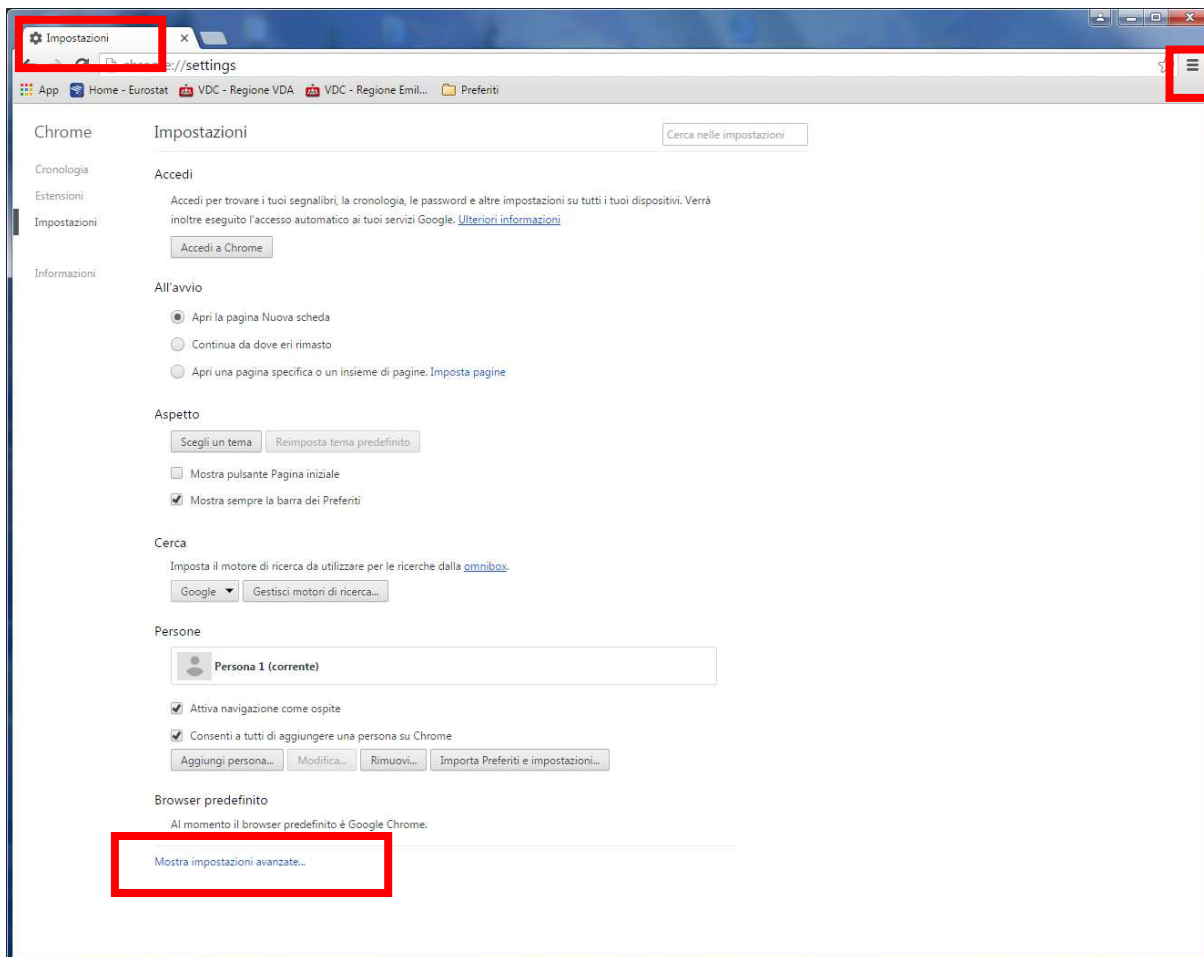
1. Selezionare la voce “Opzioni”
2. Verificare che sia deselezionata l’opzione “Blocca le finestre pop-up”



C) Google Chrome (versione 15 o superiore)

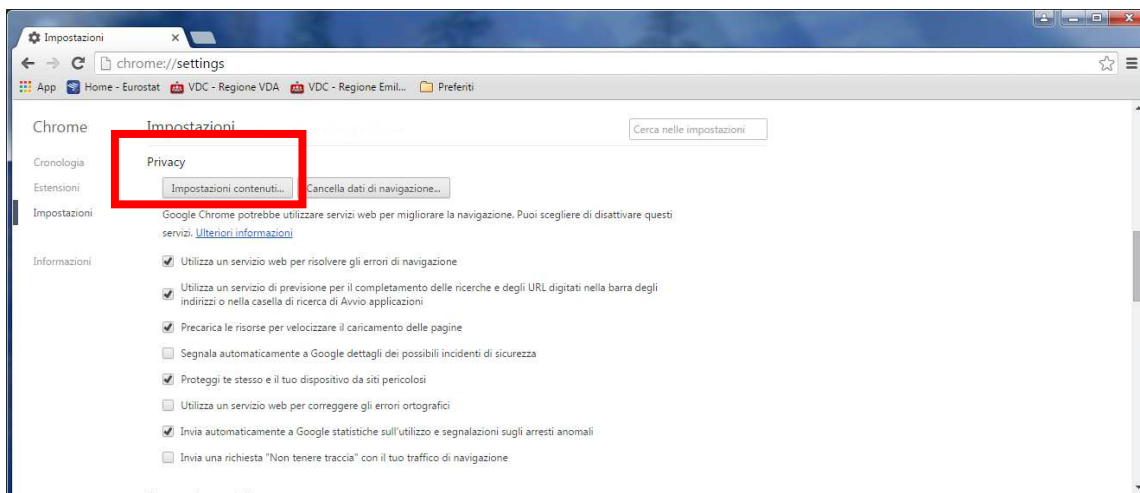
Modificare le impostazioni dei “Pop-up”

1. Selezionare l'icona con le tre righe in alto a destra e scegliere la voce “Impostazioni”
2. Selezionare “Mostra impostazioni avanzate”

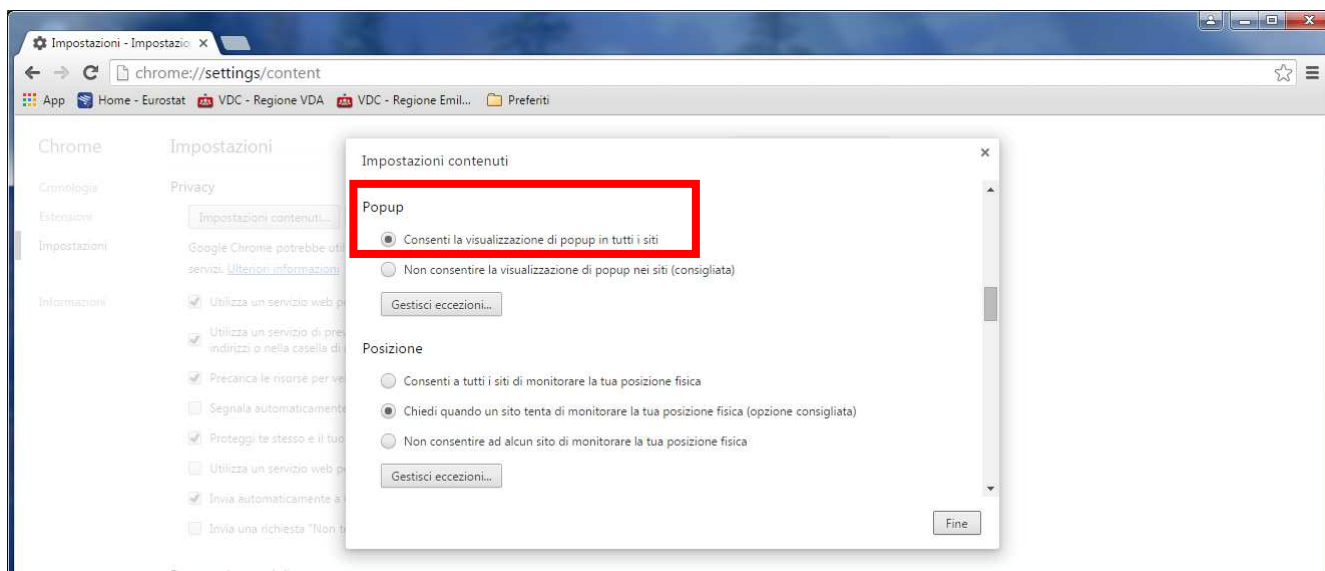


3. Scorrere sino alla voce “Privacy”

4. Premere il pulsante “Impostazione contenuti...”



5. Scorrere sino alla voce “Popup” e selezionare la voce “Consenti la visualizzazione di popup in tutti i siti”



Inva si impegna a garantire l’ottimizzazione della visualizzazione e utilizzo del Datawarehouse per tutti i browser sopra elencati.

Per i dispositivi Mobile di Apple (IPad e iPhone), i report del portale risultano fruibili solo in visualizzazione. Il menù disponibile selezionando la tabella, di conseguenza, non contempla le stesse funzionalità fruibili in WRS nella parte di edit (assegna dati, filtro e classificazioni....). Per un utilizzo completo e dinamico della reportistica pubblicata si consiglia pertanto a tali utilizzatori l'accesso da una postazione fissa.